



ЭСКИЗНЫЙ АЛЬБОМ КОНЦЕПЦИЯ РАЗВИТИЯ ОБЩЕСТВЕННОЙ ТЕРРИТОРИИ - СКВЕРА В Г.БОРОДИНО



Адрес: Красноярский край, г. Бородино, ул. Ленина, 63

- 1. РАЗДЕЛ 1 ОПИСАНИЕ ПРОЕКТА**
- 2. РАЗДЕЛ 2 ПРОЕКТНЫЕ РЕШЕНИЯ**

Альбом был разработан ООО "Финансовый и организационный консалтинг"
архитекторы : Горовая Надежда Алексеевна, Абаринова Наталья Александровна

1.1 Наименование

Существующая территория, планируемая к благоустройству, расположена в юго-западной части города в микрорайоне Стахановский вдоль улицы Ленина. Улица Ленина является одной из основных улиц города, ее западно-восточной осью, улица Ленина выходит на трассу 04к-780, связывающую город Бородино со столицей Красноярского Края городом Красноярском. Дом 63 - один из домов последнего многоэтажного квартала по улице Ленина, далее располагается индивидуальная жилая застройка. Проектируемая территория сквера расположена вдоль жилого 5-ти этажного панельного дома со стороны улицы Ленина, подъезды дома выходят на противоположную сторону. Участок имеет небольшой рельеф, понижающийся от дома до улицы Ленина.

Участок мало обустроен: на территории участка расположены несколько устаревших детских площадок, пешеходные дорожки с твердым покрытием, баскетбольное кольцо, периметр частично огорожен невысокой полуразрушенной бетонной подпорной стенкой.

На участке мало зеленых насаждений, всего несколько взрослых деревьев, среди них ели, а также вдоль улицы Ленина высажена аллея рябин, отгораживающая участок проектирования от дороги.

1.2 Цели и задачи

Главная цель этой концепции - создание общественного сквера в юго-западной части города Бородино, благоустроенной уютной зеленой среды, куда хочется пойти и взрослому и ребенку. В отличие от центральной части города, в юго-западной части мало благоустроенных общественных пространств. Данный участок расположен рядом с Аллеей памяти, посвященной ВОВ, может стать точкой притяжения, для жителей Стахановского района, микрорайона Победы, а также большой зоны индивидуальной жилой застройки расположенной вдоль улицы Ленина в западной части города. Микрорайоны Стахановский и Победы – наиболее густонаселенные части города Бородино, где проживает до половины населения города. Рядом с участком проектирования расположено много общественных зданий и сооружений: детский сад "Уголек", детский сад "Теремок", средняя общеобразовательная школа №3, спортивный клуб "Беркут", творческая студия "Дом ремесел".

Также необходимо отметить, что сквер выходит к небольшой площади, на которой расположено два магазина и зона парковки с остановкой общественного транспорта, а через площадь находится аллея-памяти (сквер памяти ВОВ с мемориалом). Проектируемый сквер планируется связать со сквером памяти пешеходной связью.

Концепция предполагает создание общественного сквера, способного стать любимым местом жителей юго-западной части города Бородино.

Задача номер один, как на небольшом участке можно не только разместить разнообразные функции, удовлетворяющие потребности различных социальных групп, но и создать интересное пространство, сплавляющее жителей микрорайонов, прививающее им культуру отдыха и бережное отношение к своему любимому месту отдыха, заботу о нем.

Важной задачей было сохранить и подчеркнуть природные особенности территории (рябиновую аллею вдоль улицы Ленина, зеленые насаждения внутри двора, рельеф местности), а также использовать существующие элементы благоустройства территории (бетонная подпорная стенка, большая часть дорожек с твердым покрытием) с целью экономии бюджета.

1.3 Описание объекта

Собственник участка администрация МО город Бородино, площадь территории составляет 3000 м². Объем финансирования составляет **6 510 796.21** рублей, из них Федеральный, краевой бюджет (6 230 427), местный бюджет (280 369,21)



БОРОДИНО является городом регионального подчинения в составе Красноярского края



Город **БОРОДИНО** расположен в 6 км от федеральной трассы **Р-255**, связывающей его с Красноярском, Канском, Ачинском, а также Кемеровской, Новосибирской и Иркутской областями



Ближайшая железнодорожная станция находится на расстоянии **18 км** северо-западной города **БОРОДИНО**, в городе Заозерный.



150
КМ
КРАСНОЯРСК
2 часа

76
КМ
КАНСК
1 час



Численность населения на 1 января 2019 составила 16 061 человек



Предприятия «**СУЭК-Красноярск**» около обеспечивает **34%** рабочих мест в экономике города



«**РАЗРЕЗ БОРОДИНСКИЙ ИМЕНИ М.И. ЩАДОВА**» ежегодно добывает порядка **20 млн т. угля**



проектируемая
территория
СКВЕР
ул. Ленина, 63

ЦЕНТРАЛЬНАЯ ПЛОЩАДЬ
С БУЛЬВАРОМ

ЗОНА АДМИНСТРАТИВНО-ОБЩЕСТВЕННОЙ ЗАСТРОЙКИ

АЛЛЕЯ ПАМЯТИ



проектируемая
территория
СКВЕР
ул. Ленина, 63

Условные обозначения:

- 1- Детский сад "Уголек",
- 2- Детский сад "Теремок"
- 3- Средняя общеобразовательная школа №3
- 4- Аллея-Памяти (сквер памяти ВОВ с мемориалом)
- 5- Спортивный клуб "Беркут"
- 6- Творческая студия"Дом ремесел"
- 7, 8- магазины

Ⓐ остановка общественного транспорта

Ⓟ зона парковок

↔ Пешеходный транзит, связывающий, проектируемый сквер с аллеей памяти

↔ улица Ленина



Ⓐ остановка общественного транспорта
Ⓟ зона парковок

- ↔ Автомобильные дороги/проезды
- Территория проектируемого участка
- ▶ Основные входы на территорию
- - - Пешеходные транзиты
- Жилой дом
- Зона парковки
- ↔ Пешеходный транзит, связывающий, проектируемый сквер с аллеей памяти

РАЗДЕЛ 2 ПРОЕКТ ФОТОФИКСАЦИЯ



Проектируемый сквер удобно расположен в городе и имеет хорошую транспортную доступность. С одной стороны к нему прилегает дом, с трех других он отделен от улицы Ленина и дворовых проездов длинной лавкой-клумбой с высаженными туями, образующими зеленую изгородь, с разрывами для пешеходов.

Участок открыт к городской застройке и имеет несколько входов на территорию, основные входы на территорию запланированы по торцам дома, и с востока - со стороны существующих магазинов и микрорайонов.

В сквере предполагается разместить разнообразные функциональные зоны для разных возрастных групп жителей города, а именно: тихую зону для отдыха, прогулочную зеленую зону, зону для общения жителей, зону детских площадок и спортивную зону. В центре участка планируется выделить зону для общественного пространства, «коммуникативный центр сквера», предусмотреть место для беседки с лавкой, предназначенной для общения жителей ближайших микрорайонов. В центре участка в зоне общественного пространства предлагается разместить инсталляцию - «дерево счастья и исполнения желаний», которое станет точкой притяжения для жителей не только в летнее, но и в зимнее время.

Таким образом, на территории сквера любой житель может найти себе место и занятие по интересам, при этом, проект реалистичен и не требует больших финансовых затрат.

Основной акцент концепции сделан на озеленение территории и использование природных материалов в благоустройстве, главным образом дерева. Красноярский край обладает богатейшими лесными ресурсами, главным образом хвойными. Более 50 % лесных ресурсов приходится на лиственницу, идеальный материал для изготовления малых архитектурных форм: лавок, беседок, больших качелей - всего того, что присутствует и играет важную роль в проекте.

Проектом рекомендуется сажать быстрорастущие деревья, чтобы двор был зеленым, уютным, радующим жителей уже сейчас, а не через 20 лет.

Всю территорию двора планируется благоустроить и озеленить, разместить новые современные малые архитектурные формы: беседки, перголы, скамейки, большие качели и урны. Благоустройство также включает в себя светодиодное освещение двора низкими и высокими фонарями в зависимости от функциональной зоны.

Для максимальной привлекательности и безопасности двора, на территории расположено достаточное количество «кубов-скамеек», в которые встроены элементы освещения, что обеспечивает просматриваемость участка в любое время суток.

Концепцией предусмотрено максимальное сохранение существующего озеленения и деревьев. Вокруг части существующих деревьев предлагается устроить деревянные лавки, защищающие деревья и в то же время, служащие местом отдыха для жителей в летнее время в тени.

Существующее озеленение планируется дополнить различными композициями из растений и деревьев: декоративными группами растений разной высотности, плотными рядами кустарников вдоль основных пешеходных путей, морозостойчивыми туями и прочими посадками.

Концепция всячески поддерживает активность самих жителей в организации жизнедеятельности территории: предусматриваются потенциальные зоны для создания цветников, мини-огороды, возможность организации совместных мероприятий, таких как: украшения елки к Новому году, жарка блинов на масленицу, настольные игры, совместный просмотр видеоматериалов.

Вдоль всего фасада дома выделено место для палисадников-цветников. Эту территорию концепцией предлагается отдать для самостоятельного благоустройства жителей микрорайона. За каждым желающим или группой желающих можно закрепить отдельный участок, ограниченный гравийными дорожками. Жители, особенно пожилого возраста, могли бы соревноваться в красоте и яркости ландшафтных идей, что очень украсило бы территорию. Такая практика часто встречается в разных городах России, и при хорошей организации и наличии инициативной группы среди жильцов, она оправдана и дает хорошие результаты.

Проектными решениями предполагается реконструировать существующую подпорную бетонную стенку, расположенную вдоль рябиновой аллеи, превратив ее в длинную скамью с бетонным основанием и деревянным верхом - важным элементом общественной территории. Длинная скамья ограждает территорию, имеет несколько проходов и прерывается встроенными деревянными клумбами с кустарником пузыреплодником.

Вдоль длинной скамьи запроектировано несколько площадок: две детских площадки для малышей и детей среднего возраста, и две спортивные площадки, на одной из которых расположено баскетбольное кольцо с футбольными воротами, а на другой - уличные тренажеры. Баскетбольное кольцо с воротами имеет специальное ограждение из сетки. Зоны детских и спортивных площадок разделены между собой дорожкой с перголой, под которой можно спрятаться от дождя и от солнца, и в тоже время наблюдать за детьми.

Проектом предусматривается установка системы видеонаблюдения, чтобы уберечь новую общественную площадку от разрушения, а также обеспечить безопасность жителей.

В проекте используются покрытия разного типа: брусчатка, песчаная отсыпка, гравий, щебеночно-песчаная смесь, прорезиненные спортивные покрытия. Основные пешеходные дорожки закольцованы, образуя в плане ромб.

Город Бородино город шахтеров, основу экономики составляет добыча угля поэтому при выборе цветовой палитры для дорожек концепцией предлагается использовать в плитке графитовый оттенок тротуарной плитки - светло-серый, возможно использование акцентных вставок.

После реализации проекта ожидается, что возрастет цена квартир в близлежащих домах. В концепции предусмотрены условия беспрепятственного и удобного передвижения маломобильных групп по скверу и к объектам, расположенным на участке сквера.



Существующие объекты

- 1 - Аллея из рябин
- 2 - Существующие ели, березы и другие деревья

Проектируемые объекты

- 1 - Беседка со скамейками
- 2 - Спортивная площадка с футбольными воротами и баскетбольным кольцом
- 3 - Детская площадка для малышей
- 4 - Детская площадка для детей среднего возраста
- 5 - Спортивная площадка с уличными тренажерами
- 6 - Площадка для молодежи
- 7 - Площадка для мам с колясками
- 8 - "Зеленый кабинет"
- 9 - Пергола
- 10 - Качели
- 11 - Скамейки и цветники
- 12 - Палисадники
- 13 - Скамейки вокруг деревьев
- 14 - Гравийная дорожка
- 15 - Площадка с инсталляцией



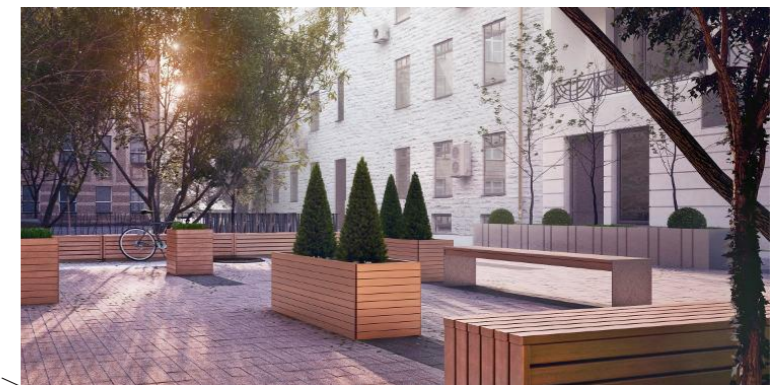
Скамьи вокруг деревьев



Детская площадка



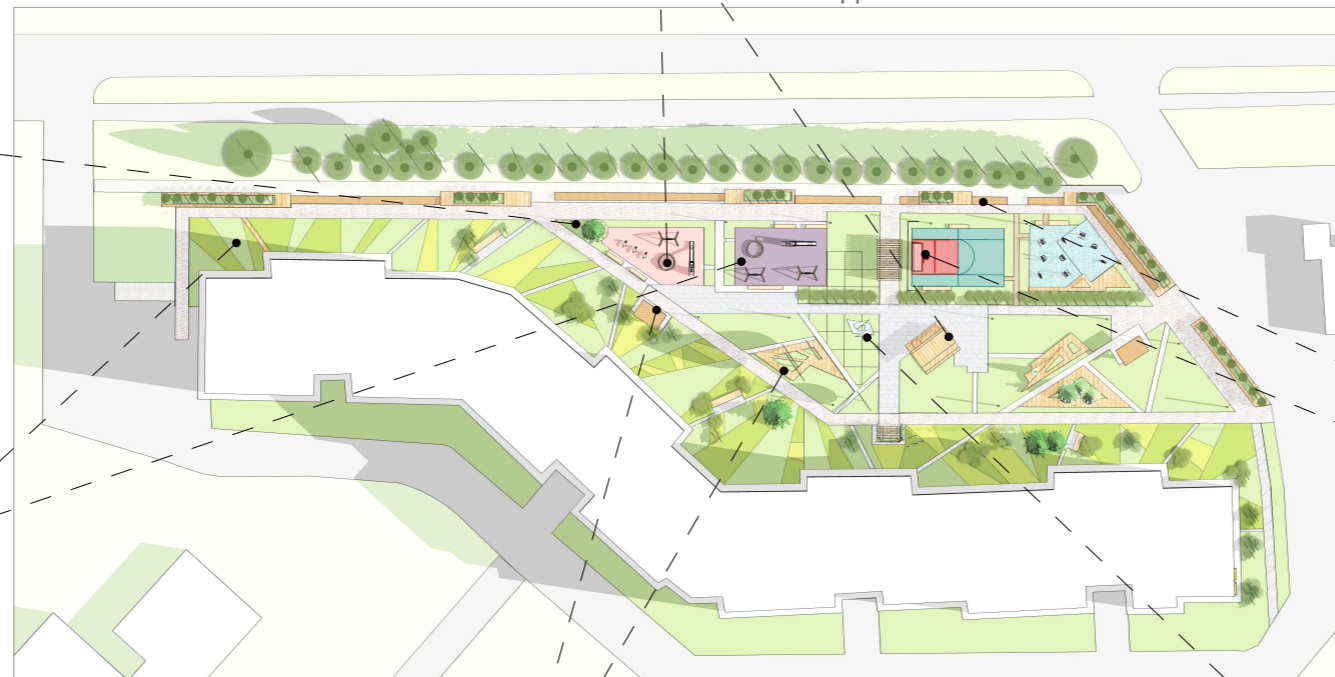
Беседка



Скамьи и клумбы с кустарниками



Палисадники



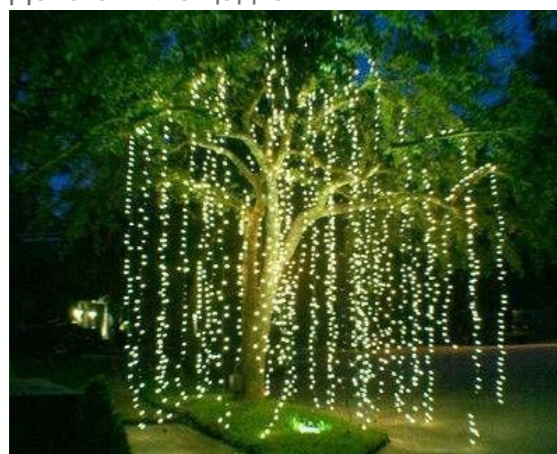
Футбольные ворота с баскетбольным кольцом



Детская площадка



Скамейки с деревьями

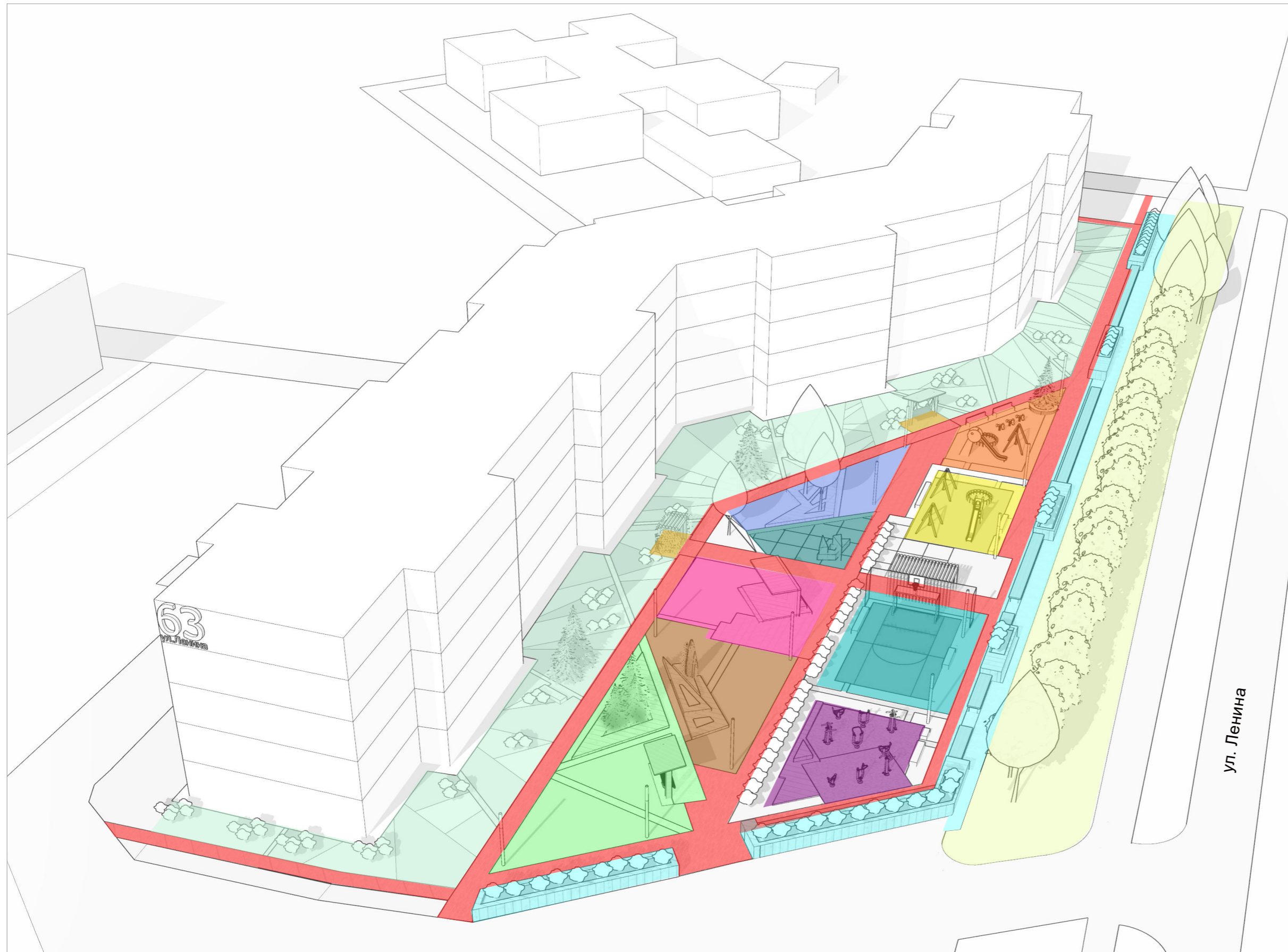


Праздничное оформление



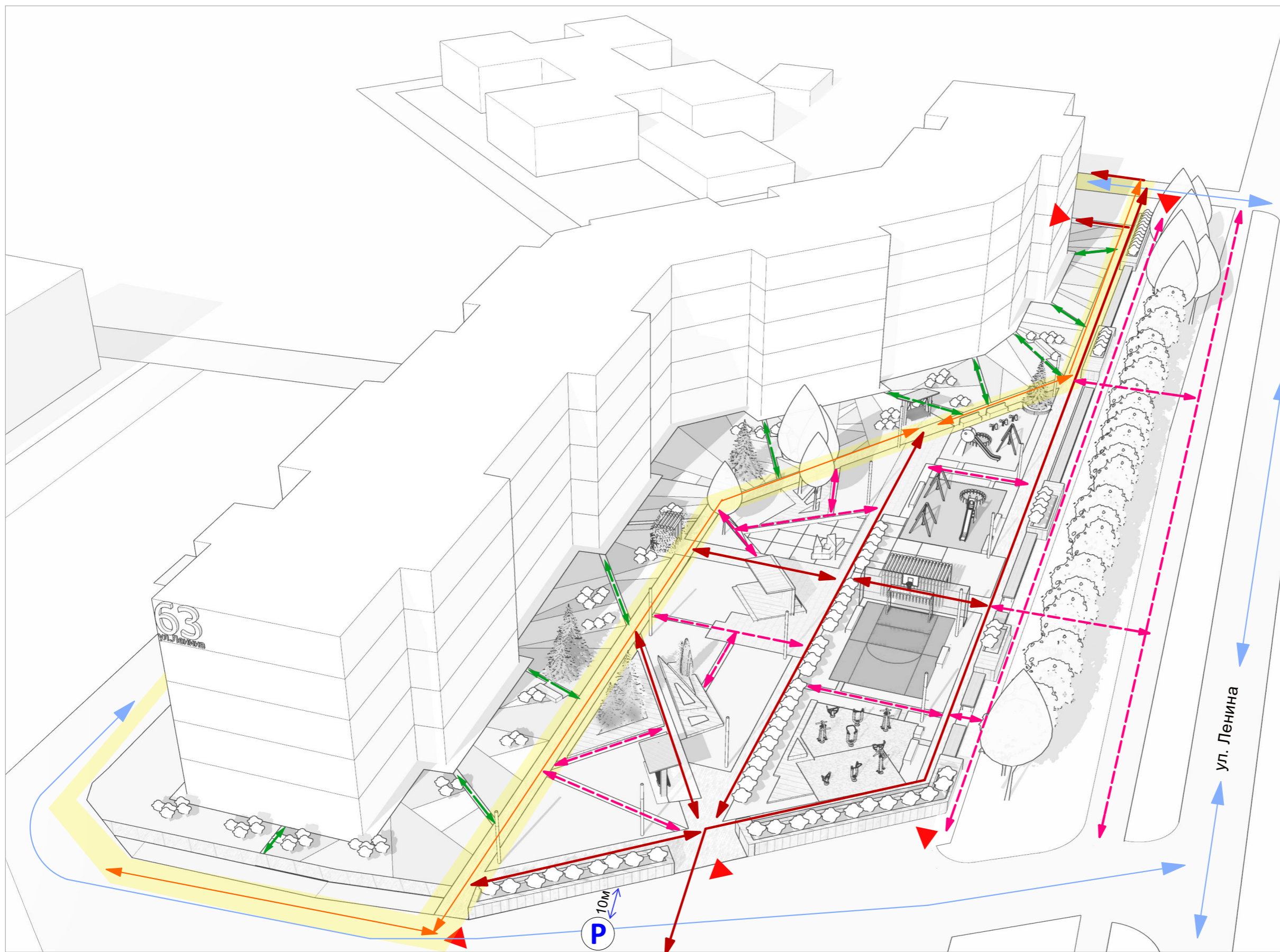
Площадь с инсталляцией







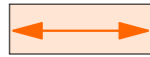
РАЗДЕЛ 2 СХЕМА ФУНКЦИОНАЛЬНОГО ЗОНИРОВАНИЯ



- Зона крытой беседки со скамейкой
- Основные дорожки
- Детская зона для малышей
- Детская зона для детей среднего возраста
- Спортивная зона
- Зона уличных тренажеров
- Зона для мам с колясками
- Зона беседок и пергол
- Зона с инсталляцией
- Зона для молодежи
- Прогулочная зона
- Зона длинной скамейки-ограждения с кустарниками
- Зона палисадников у дома
- Зона существующей аллеи с рябинами

РАЗДЕЛ 2 СХЕМА ПЕШЕХОДНО-ТРАНСПОРТНОЙ СЕТИ



-  Основные пешеходные транзиты
-  Дополнительные пешеходные транзиты
-  Дорожки для ухода за палисадниками
- 
-  Основные входы на территорию
-  Автомобильная парковка на площади в 10 м от сквера, через дорогу. Через площадь пешеходная связь, связывающая сквер с аллеей памяти.
-  Проезд для пожарной техники
 Пожарная техника имеет свободный доступ к фасаду дома. Для проезда пожарная техника использует укрепленную пешеходную дорожку, и укрепленный георешеткой газон. На последующей стадии проект необходима детализированная проработка и выпуск чертежей для противопожарного проезда

аналог противопожарного проезда



связь пешеходным транзитом через площадь (60 метров) с Аллеей Памяти (сквером памяти ВОВ с мемориалом)



